

# FIRMIN & HECTOR

CROQUE-MORTS  
CHANTEURS

SPECTACLE  
MUSICAL

À PARTIR  
DE 6 ANS

MISE EN SCÈNE  
MARCO LOCCI

[www.firminhector.com](http://www.firminhector.com)

ARTENR&EL 01

JM FRANCE

sacem



GrandEst

Strasbourg.eu

MOMIX

CULTUREL

La Nef

# Sommaire

Itinéraire des porteurs de projet	p. 3
Note d'intention	p. 4
Synopsis	p. 5
Axes de recherche	p. 6
Actions pédagogiques	p. 8
Biographies	p. 9
Contacts	p. 12







## Itinéraire des porteurs de projet

Guillaume Schleer et Valentin Stoeffler jouent leur spectacle (tout public) *Firmin & Hector Chroniques d'Outre-tombe* en France depuis plus d'un an. Ils ont notamment eu l'occasion de le présenter au Festival International Jeune Public Momix à Mulhouse et lors de représentations scolaires dans différents théâtres.

A chacune de ces représentations, Guillaume et Valentin étaient nourris de la même appréhension :

La manière dont nous traitons le sujet est-elle adaptée aux enfants ?

Cependant, en entendant la salle reprendre en chœur la chanson *Bienvenue à votre enterrement*, en lisant les commentaires écrits dans leur livre d'or et en voyant l'intérêt des enfants pour leurs personnages et leur univers visuel, ils se sont aperçus que les jeunes spectateurs étaient réceptifs et sensibles à leur manière poétique et humoristique d'aborder la mort

Les réticences venaient davantage de certains parents estimant que leurs enfants devaient être protégés de ce sujet.

Forts de ces expériences et en partenariat avec les JM France, Valentin et Guillaume se lancent en 2017 dans l'écriture et la création du spectacle *Firmin & Hector les croque-morts chanteurs qui verra le jour courant 2018.*





## Note d'intention

La mort

Que représente ce mot aujourd'hui pour un enfant ?

Un homme, écrasé par une bombe entre le fromage et le dessert au JT de 20h ? La couverture d'un journal présentant un enfant face contre sable ? Un chiffre entendu à la radio ? Mamie dans une boîte ?

Dans tous les cas la mort a disparu de leur réalité, elle est devenue clinique, impalpable, presque irréaliste, rejetée loin d'eux, malgré l'abondance d'images et de nouvelles qui les assaillent au quotidien.

Heureusement des solutions s'offrent à nous. Eteindre le téléviseur, cacher le journal, couper la radio, fermer la boîte !

Mais de quoi avons-nous peur pour nos enfants ? Qu'ils découvrent la vérité de leur finitude ?

*Eh bien oui les enfants vous allez mourir et moi aussi.  
Poupi ton chat ? Oui aussi.*

Leur donner une réponse en masquant la réalité est une solution, mais les enfants ont une incroyable capacité à aimer se faire peur, à imaginer et à poser des questions existentielles, alors parlons-en !

Comment ? Décloisonnons les espaces de la mort et de la vie et ré-enchantons l'imaginaire de la mort en le rendant poétique, joyeux et pourquoi pas, accueillant !





## Synopsis

Firmin & Hector sont frères. Dans leur enfance, quelques mots de leur mamie vont marquer leur vie.

*Firmin, Hector !  
La musique c'est la vie.*

Depuis, ils y croient et ne se sont jamais arrêtés de chanter. Il faut dire que cette phrase fut la dernière prononcée par leur mamie. Par chance, ils sont croque-morts et leur métier leur donne beaucoup d'occasions de chanter et de jouer de la musique (guitare, accordéon, harmonium, piano toy).

Cependant, se côtoyer et chanter l'un pour l'autre tous les jours, n'est pas un exercice évident pour ces deux frères aux caractères bien différents. Un jour, poussés par la curiosité, ils vont cesser de chanter.

Spectacle à partir de 6 ans



# Axes de recherche



Extrait de la chanson  
*Le silence est d'or :*

La musique c'est la vie  
mais le silence aussi  
Sans silence la musique  
devient bruit

## La forme

Firmin & Hector croque-morts chanteurs est un spectacle musical. L'histoire contraint les 2 protagonistes à ne jamais arrêter de chanter ou de jouer de la musique. Lorsque l'un parle, l'autre joue.

Le public sera acteur du spectacle car lorsqu'il participe en applaudissant ou en chantant Firmin & Hector ne sont pas obligés de chanter. Cette convention établie dès le début du spectacle, mettra les jeunes spectateurs à contribution durant toute la représentation.

La durée du spectacle sera d'environ 50 minutes

## La musique

Le rapport au silence est prédominant dans la construction du spectacle.

Au début absent, il se révèle salvateur.

Au début source d'angoisse, il se révèle apaisant.

L'incapacité première des personnages à lui laisser prendre vie, révèle leur inaptitude à se confronter à leur peur. Engoncés dans leurs habitudes ils se contraignent à croire qu'aucun autre chemin n'est possible.

Lorsqu'ils comprennent enfin que la mort ne se cache pas derrière le silence, ils commencent à l'appivoiser musicalement et l'abordent alors comme une respiration nécessaire, vitale.

Cette idée fait écho au fonctionnement de notre société, qui souvent sature visuellement et auditivement les espaces de vie, à travers une utilisation plus que nécessaire de la technologie (écran vidéo, publicité, bruit de la circulation, téléphone portable, écouteurs). Au lieu d'améliorer notre quotidien, elle devient source de pollution.

L'idée musicale que nous souhaitons faire passer est, que la musique est tout aussi importante que le silence. Ainsi, durant le début, Firmin & Hector terrifiés par l'idée du silence joueront sans arrêt (passages chantés et parlés). Lorsque Firmin curieux décide d'arrêter de jouer, Hector, toujours apeuré, se met à tenir une note jusqu'à s'évanouir. C'est à ce moment là que le public découvre un nouvel élément musical : LE SILENCE.

Le répertoire du spectacle est composé dans son intégralité par Valentin Stoeffler et Guillaume Schleier.



Des chansons a capella côtoient un canon exécuté par le public. Des chansons de forme traditionnelle (couplet/refrain) côtoient des textes parlés, accompagnés de musique. L'idée est de faire découvrir aux jeunes spectateurs des formes musicales variées.

L'instrumentarium est composé de deux voix, un accordéon, une guitare électrique, un ukulélé, un Piano Toy.

Un instrument est spécialement créé pour le spectacle. Il est composé de deux parties, la première faite de tubes en plastique offrant différentes hauteurs et la seconde rassemblant des instruments de percussions. Ces éléments sont intégrés dans ou sur des crânes moulés en plastique ou découpés en bois.

L'idée est double : présenter un instrument ludique aux enfants et montrer qu'il est possible, au delà des conventions établies, de réaliser soi-même son propre instrument (voir actions pédagogiques p. 8).

Issus d'un cursus Jazz et Musique Improvisées les deux musiciens sont toujours à la recherche d'espaces de jeux surprenants amenant les spectateurs à découvrir leurs instruments de manière non habituelle (compression d'anche, clapets, soufflet, table d'harmonie)



*Firmin & Hector en costume*

### Le texte

Le texte a pour vocation d'apporter humour et poésie, éléments essentiels pour traiter ce sujet. Bien évidemment la mort n'est pas au centre de tous les textes et c'est bien plus du rapport à la vie dans l'expérience de faits liés à la mort que traitent les chansons.

### Les lumières

La création lumière est prise en charge par Suzon Michat qui génère des ambiances adaptées à chaque type de textes, tels des tableaux. Cette création est légère ce qui donne au spectacle la possibilité d'être joué au sein de lieux peu équipés.

### La scénographie

La scénographie est évolutive. Elle est légère ce qui permettra de jouer le spectacle au sein de lieux peu équipés.

### Costumes (ci-dessus)

Les costumes situent les personnages de Firmin & Hector entre le 18<sup>ème</sup> et le 19<sup>ème</sup> siècle car les tenues actuelles des croques morts évoquent plutôt des assistants funéraires. Les costumes anciens véhiculent davantage de poésie et de mystère.





# Actions pédagogiques

Les actions pédagogiques font partie intégrante du travail des artistes. Les projets d'action culturelle vont de la simple découverte (une heure d'atelier avant ou après le concert) à des parcours de sensibilisation ou de pratique plus complets (une semaine complète ou plusieurs interventions dans l'année).

Un livret pédagogique intégrant des réflexions sur les thématiques du spectacle, ainsi que des propositions d'ateliers sera disponible à la fin de la fin de l'année 2017.

Les actions pédagogiques proposées par l'équipe :

- Atelier écriture, composition et mise en scène de chansons. Les thèmes abordés pourront être ceux du spectacle (silence, le bruit, les croque-morts, la discrimination...) ou libre.
- Présentation du métier de musicien, de croque-morts, de l'accordéon, de la guitare, du chant.
- Echanges autour des différents rites funéraires existants sur la planète.
- Création d'un instrument de musique à partir de matériaux de récupération.



# Biographies



*Sous ses airs stricts, Hector croque-mort de profession, sait être un conteur d'anecdotes sans pareilles sur la vie !*

## Guillaume Schleer (Hector)

Auteur, compositeur, accordéoniste, chanteur, comédien

La rencontre avec Denis Charolles, trublion en chef de la compagnie est déterminante et changera radicalement sa vision de la musique. Il intègre le Conservatoire de Strasbourg dans le département des Musiques Improvisées et travaille en atelier dans les classes de Latif Chaarani, Mickael Alizon et Philippe Aubry. Il rencontre Pierre Mariétan, Joëlle Léandre, Otis Taylor, Thomas Gubitsch et obtient en 2014 son DEM en Jazz et Musiques Improvisées. Il suivra des cours de cabaret avec Marco Locci ainsi qu'une formation auprès de Pascal Contet, accordéoniste emblématique de la musique contemporaine et du free.

En 2011, la joyeuse bande de Laréosol (chanson française) l'accueille dans sa formation. Il développe (production) avec eux le projet pédagogique et artistique Les Arts Voyageurs et enregistre en 2013 le CD du même nom. En 2012 il rejoint Lionel Grob (chanson française) avec lequel il enregistre en 2014 le CD Mappemonde. Son intérêt pour la composition et le théâtre le conduit en 2013 à écrire et jouer la musique du *Monstre* (Agota Kristof mise en scène par Naïma Arlaud). En 2015, il enregistre, avec la compagnie parisienne le Lampion, le CD hommage à Robert Desnos « Et pourquoi pas ? » et accompagne le groupe de musique Klezmer Babanu Quartet. En 2016, il accompagne la chanteuse Corinne Chatel pour un projet hommage à Kurt Weill. En 2017, on le retrouve en tant que musicien et comédien dans le « Vladimir Spoutnik Black Kat Kabaret ».



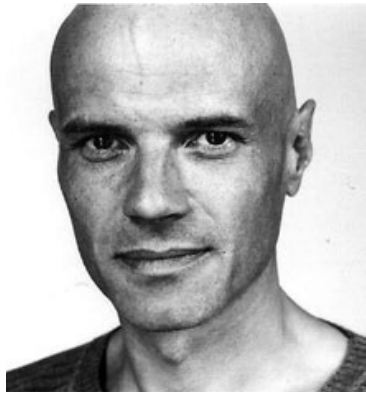
*Firmin vous montrera que même les croque-morts rêvent et vous fera partager son monde de strass et de paillettes.*

## Valentin Stoeffler (Firmin)

Auteur, compositeur, chanteur, guitariste, comédien

Il débute la guitare à l'âge de dix ans et se met rapidement au chant qui va devenir son moyen d'expression artistique principal. Il obtient une licence de musicologie qui lui apporte une connaissance théorique et renforce son identité artistique. En parallèle, il donne de la voix dans des formations allant du Rock, à la Soul en passant par la Funk ou la Chanson. Etudiant en Jazz, il perfectionne sa technique d'improvisation et aiguisé son phrasé auprès de Claudia Solal et de Méderic Collignon cornettiste et vocaliste de Jazz. Ce genre permet à Valentin de développer sa technique vocale et son univers artistique, notamment via le scat et les improvisations libres. Curieux, il s'intéresse à la comédie et prête sa voix pour divers courts métrages notamment avec l'association strasbourgeoise « Viva La Cinema ». Il est également présent dans le premier long métrage de Rachel Lang, « Baden Baden » tourné en 2014 à Strasbourg, dans lequel il chante la badinerie de Bach. En 2015 il crée en collaboration avec Guillaume Schleer, le spectacle musical : Firmin & Hector, chroniques d'outre tombe. Qui se jouera plus de 60 fois entre 2015 et 2016. En 2017 il fait un parcours remarqué dans l'émission the Voice.





## Marco Locci

Metteur en scène, comédien, pédagogue

Marco Locci débute comme comédien cascadeur au music-hall, dans une mise en scène de Jérôme Savary. Il se perfectionne aux côtés de son professeur de théâtre François-Xavier Hoffmann puis enchaîne différents rôles au théâtre sous les directions de Roger Planchon, Thomas Ostermeier et Alexandre Lang. Il coréalise une série de fictions et règle, en qualité de cascadeur des scènes d'actions, prête sa voix pour des lectures et des enregistrements sonores de livres disques pour la société d'éditions WORDIZ à Paris. Il signe de nombreuses mises en scènes (Boîte vocale en 2002 avec le quintet vocal 5 de cœur, l'ensemble de cuivres Namestra en 2012 avec les musiciens des orchestres philharmoniques de Nancy, Metz et Strasbourg). Il écrit une pièce « Chasseurs de sons » puis crée sa propre compagnie de théâtre La bande originale sous l'impulsion du trompettiste Patrick Carceller pour lequel il a écrit le spectacle « Silence on répète ! » Il met en place en qualité de professeur de théâtre le premier département cabaret au sein du Conservatoire National Supérieur de musique et a participé à la création des classes à horaires aménagés section théâtre, en partenariat avec le théâtre jeune public à Strasbourg.



## Camille Audouard

Costumière, scénographe

Titulaire d'un CAP de couture floue depuis 2006, Camille Audouard se lance dans des études universitaires d'Arts Plastiques et obtient son Master I en 2010 à l'Université d'Aix-en-Provence. A Strasbourg, elle décroche en 2013 un Master II Pro conception de projets culturels.

Camille Audouard intervient tous les ans depuis 2009 en tant que coursière pour les ateliers costumes du Festival d'art lyrique d'Aix-en-Provence. En 2012 elle participe à la conception de costumes auprès de Greta Goiris (costumière de William Kentridge). La même année elle réalise les costumes du spectacle Avant/Après (mis en scène par Célia Vallé / Production ARTUS) puis en 2013 les costumes et la scénographie de la pièce Le Monstre (mis en scène par Naïma Arlaud / Production ARTUS).

En 2014 elle réalise les costumes de Déambulations de 3 grains de sable (mis en scène par Valentin Pierquet / Production Compagnie Les Lanternes Publiques), de la clef de l'Ascenseur (mis en scène par Milène Mauriès / Production Drôles de Zoiseaux Compagnie) et de Trop tôt pour mourir (écrit et mis en scène par Lionel Courtot créé à Oberhausbergen en septembre).

En 2015, elle réalise la scénographie et les costumes du spectacle Firmin & Hector Chronique d'Outre-tombe. En 2016 elle prend en charge la création et la conception des costumes de la comédie musicale Babel.

[www.camilleaudouard.com](http://www.camilleaudouard.com)





## Suzon Michat

Création lumière, régie son

Diplômée d'un BTS Métiers de l'Audiovisuel option métiers du son en 2010, et d'une licence en Arts du Spectacle en 2011, Suzon Michat participe à un atelier lumières proposé par l'ARTUS (Association de Théâtre Universitaire de Strasbourg) en 2012.

Depuis, elle se spécialise dans le milieu du spectacle, en collaborant avec plusieurs compagnies (L'Atelier du Premier Acte, La Face Cachée, Théâtre de Chambre), pour lesquelles elle s'occupe de la création lumière et de la régie générale des spectacles produits.

Travaillant également en tant que technicienne d'accueil au Maillon, TJP et Pôle Sud, elle participe à plusieurs festivals strasbourgeois tels que : Premières, La Biennale Internationale Corps-Objet-Image, Nouvelles, Haute Tendance, mais aussi Les Nuits du Château de la Moutte à St Tropez, ainsi que Musicora à Paris.



## Mathilde Melero

Scénographe

Scénographe et auteure aux envies pluridisciplinaires, Mathilde Melero regarde l'espace au travers du prisme de la parole, qu'elle soit textuelle, musicale ou corporelle.

Formée à la Haute École des Arts du Rhin, elle renforce ses connaissances strasbourgeois (Maillon, Taps, Tjp, Artus).

Du conte à la comédie musicale en passant par l'opéra, elle aime travailler sur différents registres. Avec onze autres auteurs-scénographes, elle forme en 2015 le collectif SCENOPOLIS, avec lequel elle crée plusieurs pièces ("Le Visage d'Orphée", "Youkali", "Rosebud"). En 2016 elle fonde la compagnie tout public LUMEN Fabrique avec deux autres artistes, avec laquelle elle écrit et joue "L'Ombre". Elle travaille régulièrement en tant que scénographe avec d'autres compagnies telles que la Cie RN7, Accroche Note, Babel l'héritage, Lyrico Spinto.

<http://mathildemelero.wixsite.com/-mm->

## La production

### Artenréel #1

Artenréel #1 est un bureau d'accompagnement et de production qui favorise la création et la diffusion des projets en apportant des solutions constructives aux équipes artistiques par une approche collaborative durable. Site internet de la coopérative : [www.artenreel-diese1.com](http://www.artenreel-diese1.com)



-

# Contacts

-

**Direction artistique**

**Guillaume Schleer**  
**06 21 41 57 33**  
**contact@firminhector.com**

**Production**

**Artenréel #1**  
**6b, rue déserte**  
**67 000 Strasbourg**

**Artenréel #1**  
**Joël Beyler**  
**06 71 64 95 33**  
**jbeyler@artenreel-diese1.com**

**Si vous souhaitez en savoir plus sur  
l'univers de Firmin & Hector, rendez-vous  
sur leur site internet**

**[www.firminhector.com](http://www.firminhector.com)**

